



Asociación de Bancos de México

Conferencia de Prensa a Medios de Comunicación

23 de junio de 2010

I. Evolución del crédito

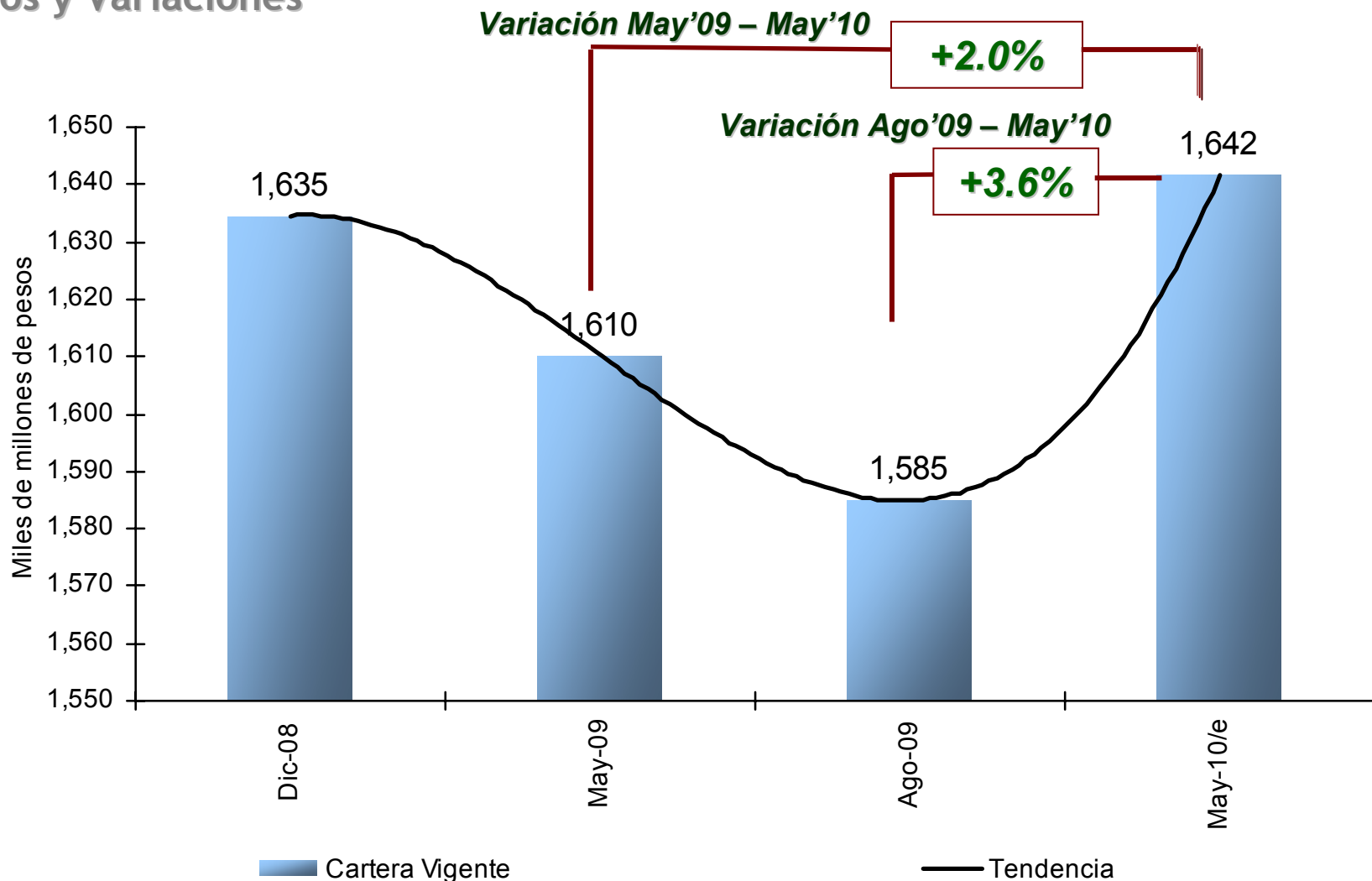
II. Apoyo de la banca a las nuevas medidas para operaciones de dólares en efectivo.



La cartera a mayo supera el nivel anterior a la crisis

Financiamiento Directo al Sector Privado: Cartera Vigente*

Saldos y Variaciones



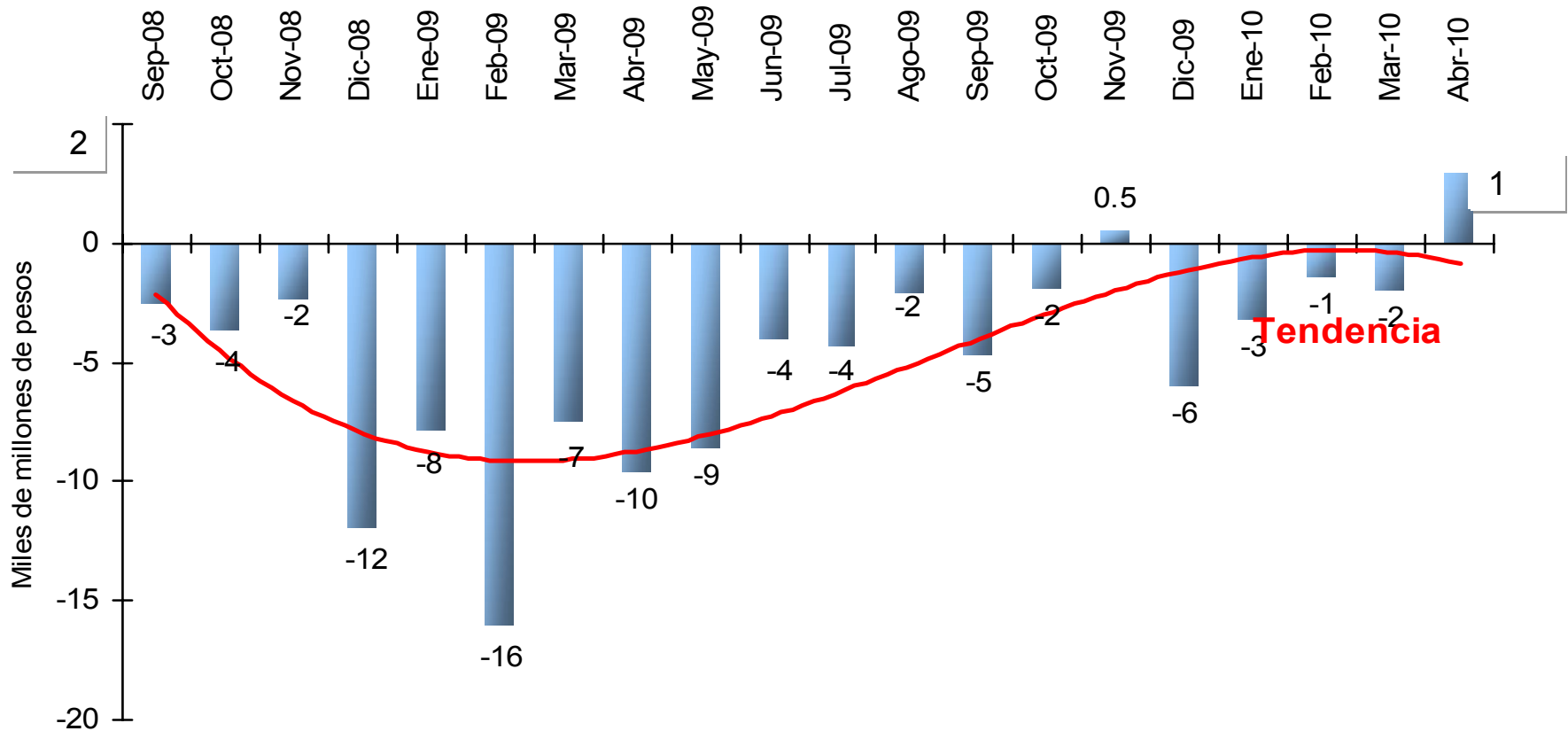
Fuente: BANXICO y ABM

*Incluye Sofom Tarjetas Banamex, Sofom Santander Consumo Sociedad Financiera Inbursa Sofom E.R. y Sofom IXE Tarjetas



El crédito al consumo tiene el mejor crecimiento mensual de los últimos 21 meses

Colocación de Crédito al Consumo (incluye tarjeta de crédito) Miles de Millones de Pesos

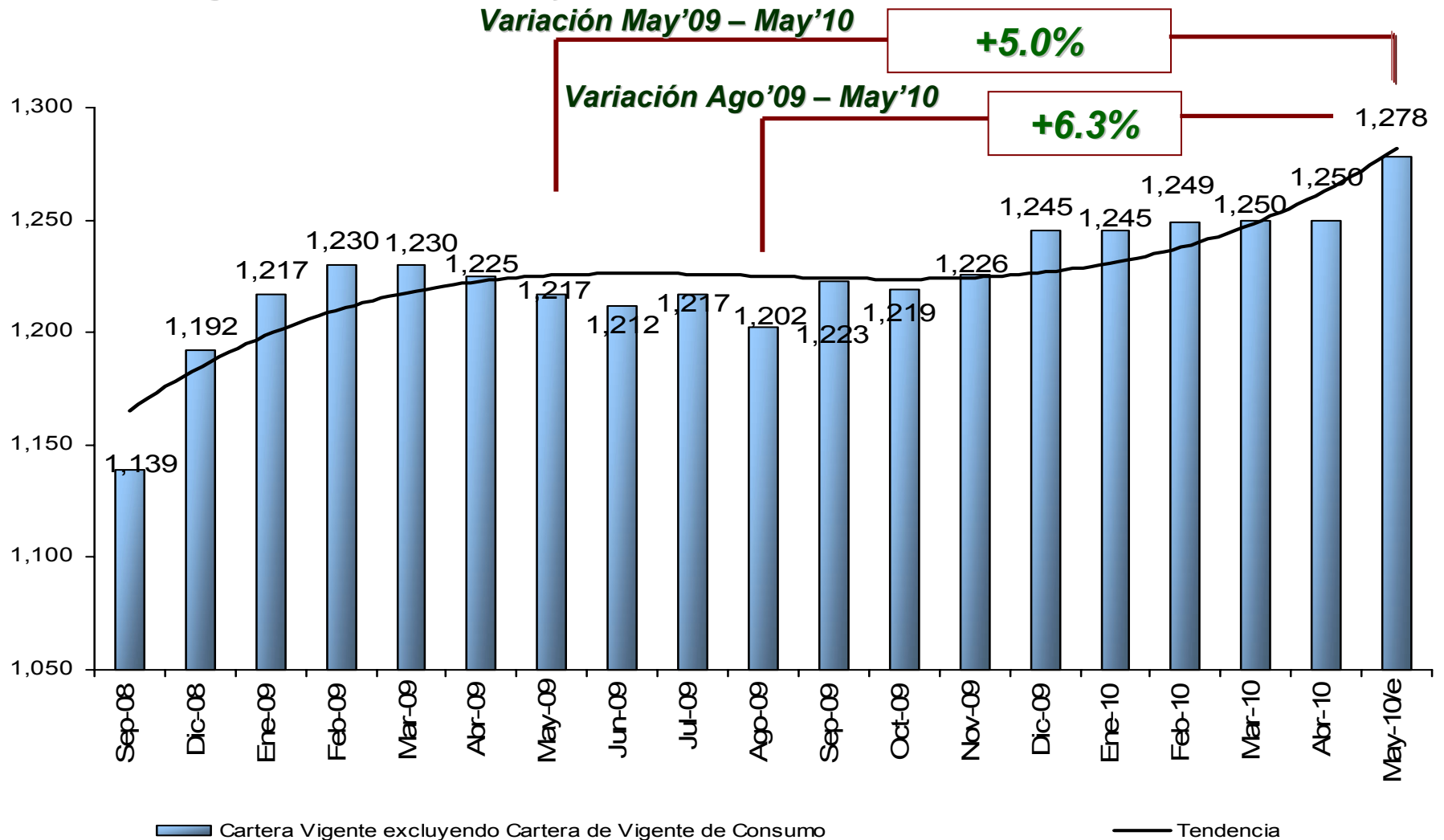


Fuente: BANXICO

Nota: Sofom Tarjetas Banamex, Sofom Santander Consumo Sociedad Financiera Inbursa Sofom E.R. y Sofom IXE Tarjetas.

Financiamiento Directo al Sector Privado:

Cartera Vigente Total *excluyendo* Cartera de Consumo

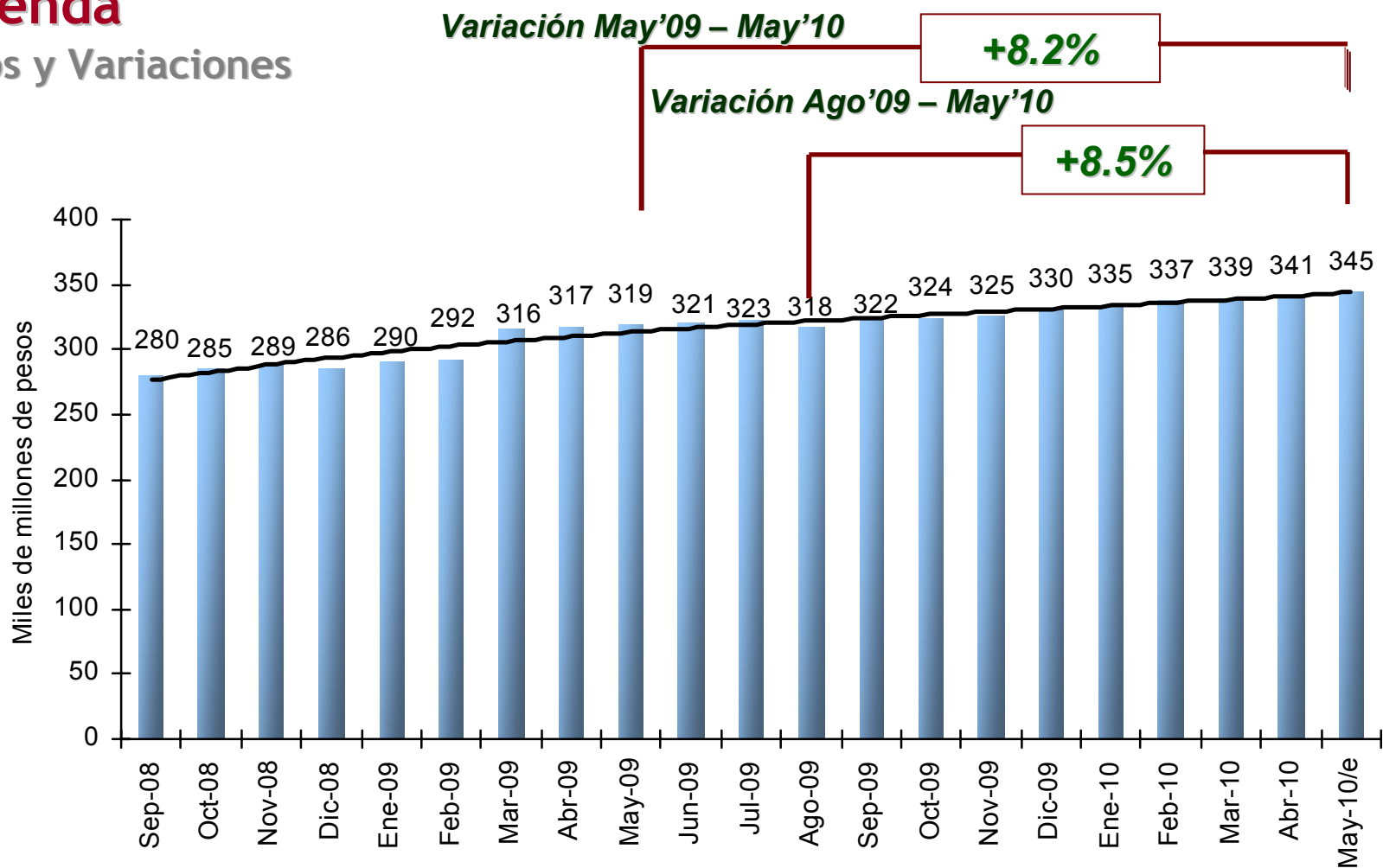


Fuente: BANAFICO y ADIVI.

Nota: *Incluye Sofom Tarjetas Banamex, Sofom Santander Consumo Sociedad Financiera Inbursa Sofom E.R. y Sofom IXE Tarjetas

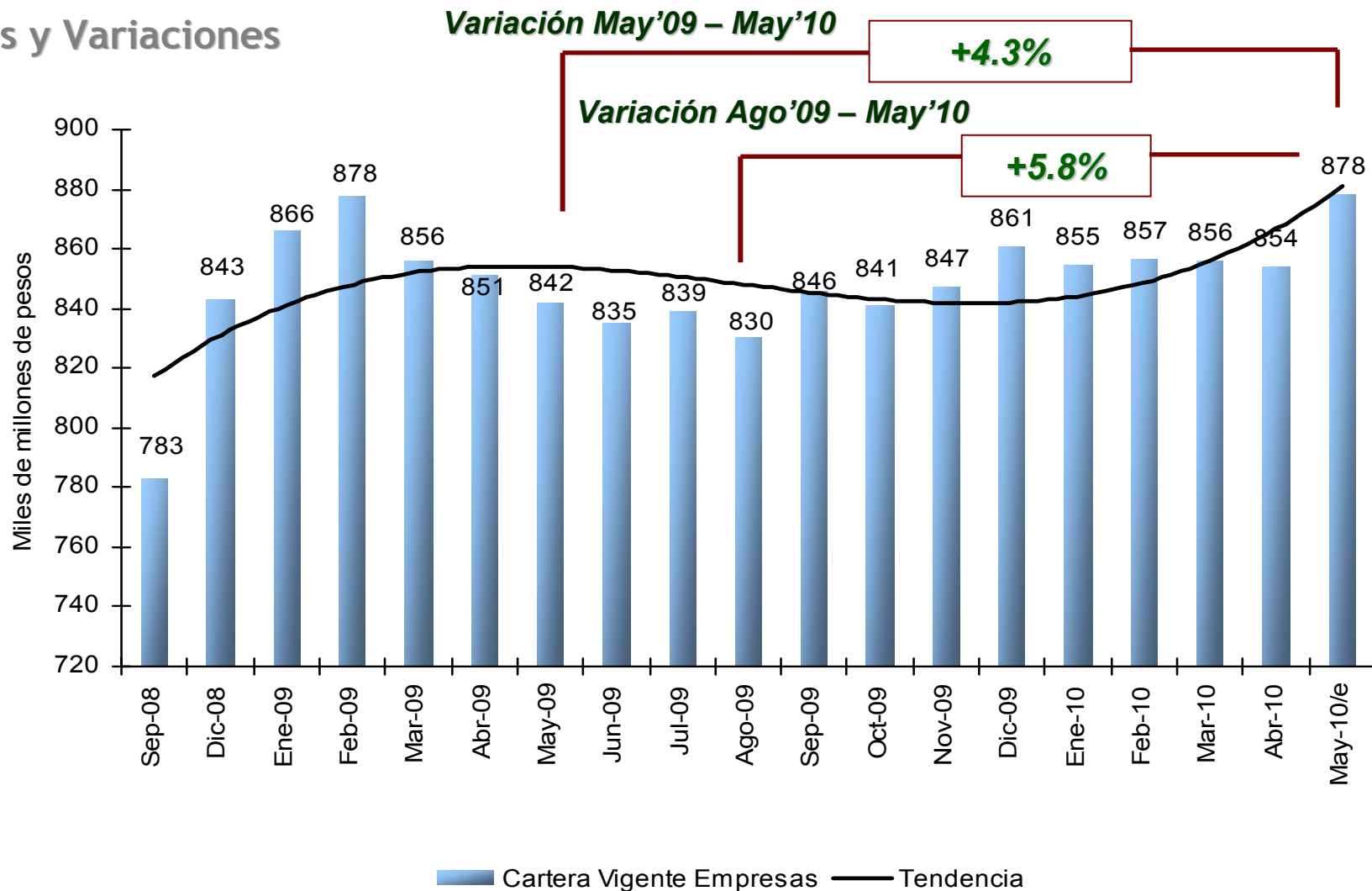
Financiamiento Directo al Sector Privado: Cartera Vigente Vivienda

Saldos y Variaciones



Financiamiento Directo al Sector Privado: Cartera Vigente Empresas

Saldos y Variaciones



I. Evolución del crédito

II. Apoyo de la banca a las nuevas medidas para operaciones de dólares en efectivo.

Los Bancos cuentan con infraestructura suficiente para atender los requerimientos de clientes (empresas y personas físicas, usuarios y turistas).

Sin embargo, para atender una eventual demanda adicional los bancos realizarán las siguientes acciones:

I) Ampliar Infraestructura Bancaria:

- o Incrementarán las ventanillas disponibles.
- o Aumentarán la infraestructura en cajeros automáticos.
- o Reforzarán la red de atención en aeropuertos y demás puntos de entrada al país.
- o Se instalarán más Terminales Punto de Venta en comercios, principalmente en puertos de cruceros y zonas turísticas.

II) Establecer acuerdos con comercios y hoteles como corresponsales bancarios para realizar transacciones cambiarias.



**En los municipios en los que se encuentran
Centros Turísticos, Ciudades Fronterizas,
Puertos y Aeropuertos**

las Sucursales Bancarias han crecido 24% en los últimos 3 años

	Sucursales		
	Dic-06	Mar-10	Variación Dic06 a Mar10
Centros Turísticos	475	615	30%
Ciudades Fronterizas	31	35	15%
Municip. C/Puertos y Aeropuertos	1,266	1,550	22%
Total	1,772	2,200	24%

**4,972 ventanillas
con servicio de cambios
según nuevos límites**

**En las sucursales ubicadas en los Municipios
del resto del País
también se dará servicio de cambio de dólares en efectivo**

- I) Sucursales en Municipios del resto del país (excluye Frontera y Zonas turísticas y Puertos y Aeropuertos):
 - o **9,831 sucursales.**

- II) Sucursales que brindarán servicio de Cambios:
 - o **2,348 sucursales**

**24% de sucursales
en el resto del país
con servicio cambiario**

Los bancos ofrecerán el servicio de cambio de divisas a Usuarios y Turistas en todo el territorio nacional, en el 36% de las 11,308 sucursales totales.

3,740

**Sucursales con
servicio de cambios
en todo el País**



Reporte de la Operación en Dólares en Efectivo Usuarios y Turistas del 21 de junio *

	COMPRA			
	Persona Física (NO CLIENTE) (B)		TURISTA (C)	
	Número de Operaciones	Importe de las Operaciones	Número de Operaciones	Importe de las Operaciones
Centros Turísticos y Ciudades Fronterizas (1)	827	\$202,946	128	91,531
Puertos y Aeropuertos (2)	765	\$169,299	68	49,584
Total 37 Municipios (1 + 2)	1,592	\$372,245	196	141,115
Resto del País	976	\$295,563	185	170,476
Gran Total	2,568	\$667,808	381	311,591

* Muestra: BBVA Bancomer, Banamex, Banorte, y Azteca



Reporte de la Operación en Dólares en Efectivo Clientes del 21 de junio *

COMPRA			
Persona Física (A)		Persona Moral (B)	
Número de Operaciones	Importe de las Operaciones	Número de Operaciones	Importe de las Operaciones
4,931	\$1,686,286	498	\$468,795

DEPÓSITO			
Persona Física (A)		Persona Moral (B)	
Número de Operaciones	Importe de las Operaciones	Número de Operaciones	Importe de las Operaciones
3,496	\$1,661,193	5,429	\$5,886,067

Total	8,427	\$ 3,347,479	5,927	\$ 6,354,862
--------------	--------------	---------------------	--------------	---------------------

* Muestra: BBVA Bancomer, Banamex, Banorte y Azteca

- Los bancos asociados reportan que las operaciones de compra y venta de dólares se realizaron con normalidad.
- La ABM se está reuniendo con cámaras empresariales que representan diversos sectores, para explicar las medidas y exponer las acciones de infraestructura en las que la banca está invirtiendo para atender la demanda del servicio.
- Cada banco está avanzando en la implementación de los planes de ampliación de su infraestructura.



Infraestructura: Cajeros Automáticos

En los Municipios con mayor transacciones de dólares en efectivo la red de Cajeros Automáticos de los bancos ha crecido en **37%**.

	Cajeros Automáticos		
	Dic-08	Mar-10	Variación Dic08 a Mar10
Centros Turísticos	1,617	2,350	45%
Ciudades Fronterizas	139	176	27%
Puertos y Aeropuertos	4,495	6,037	34%
Total	6,251	8,563	37%

**Red total:
34,452 Cajeros**

**Adicionalmente, este año la banca
aumentará **12%** los Cajeros Automáticos**

3,550

**adicionales con asignación
prioritaria a Fronteras,
Zonas Turísticas y Puertos**

En las zonas de mayor demanda cambiaria, los comercios afiliados con Terminales Punto de Venta han aumentado **126%**

	Comercios Afiliados		
	Dic-07	May-10	Variación Dic-07 a May-10
Centros Turísticos	19,236	44,564	132%
Ciudades Fronterizas	626	1,361	117%
Puertos y Aeropuertos	31,883	71,117	123%
Total	51,745	117,042	126%

**Red total:
453,917 Terminales
Punto de Venta**

La banca iniciará una **campana de afiliación para terminales en centros turísticos y puertos de desembarque de cruceros**

- Incentivos para comercios no afiliados:
 - o Un mínimo de 10% de reducción en tasa de descuento durante los primeros 3 meses desde su contratación .
 - o Sin costo de la contratación e instalación de la terminal.
 - o Sin penalización por baja transaccionalidad en los primeros 90 días a partir de su contratación.

- Duración de la campaña: tres meses contados a partir del 1 de julio de 2010



**Durante el periodo de transición,
se definirá la nueva figura de
Corresponsales Bancarios Cambiarios:**

- Con esta figura los hoteles y comercios podrán proporcionar el servicio cambiario a sus clientes, actuando por cuenta de la banca.
- Los comercios que ya son corresponsales bancarios, podrán incluir el cambio de dólares en efectivo entre sus transacciones.
 - o Más de 12,000 puntos de venta.
- La CNBV publicará las reglas para la constitución de los Corresponsales Bancarios para Cambios
 - o En este período las instituciones podrán formalizar acuerdos con diversos comercios para este efecto.